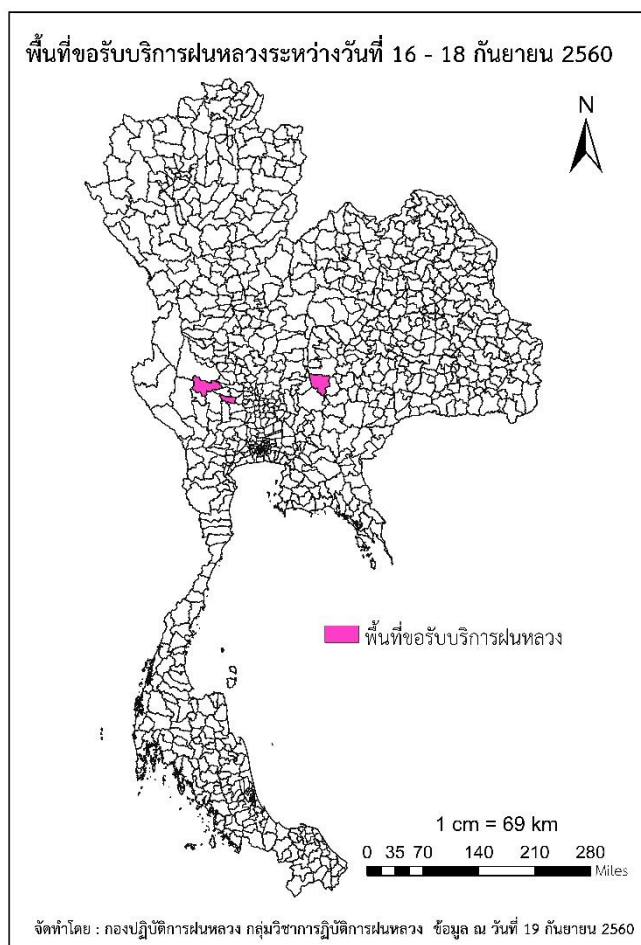




รายงานสถานการณ์ภัยแล้งและภัยพิบัติ ฉบับที่ 200
ประจำวันที่ 19 กันยายน 2560
และผลการปฏิบัติการฝนหลวงประจำวันที่ 18 กันยายน 2560
กลุ่มวิชาการปฏิบัติการฝนหลวง กองปฏิบัติการฝนหลวงกรมฝนหลวงและการบินเกษตร
royalrainmaking_academic@hotmail.com

๑ การคาดหมายพื้นที่ประสบภัยแล้ง

จังหวัดที่ได้รับผลกระทบภัยแล้งตามรายงานของกรมป้องกันและบรรเทาสาธารณภัย (ปภ.) ณ วันที่ 16 พฤษภาคม 2560 (เวลา 18.00 น.) จังหวัดสระแก้วได้ประกาศสิ้นสุดสถานการณ์ภัยพิบัติ (ภัยแล้ง) ณ วันที่ 21 เมษายน 2560 ปัจจุบันไม่มีจังหวัดที่ประกาศเขตการให้ความช่วยเหลือผู้ประสบภัยพิบัติ (ภัยแล้ง)



๑ พื้นที่ขอรับบริการฝนหลวง (16 - 18 กันยายน 2560)

ภาค	รายชื่อจังหวัด (อำเภอ) ที่มีผู้ขอรับบริการ	การขอรับบริการฝนหลวง (ครั้ง)
เหนือ	ไม่มีการขอรับบริการ	-
กลาง	สุพรรณบุรี(ดอนเจดีย์,ด่านช้าง)	2
ตะวันออกเฉียงเหนือ	นครราชสีมา(สีคิ้ว)	1
ตะวันออก	ไม่มีการขอรับบริการ	-
ใต้	ไม่มีการขอรับบริการ	-
รวม	2 จังหวัด 3 อำเภอ	3

๑ สถานการณ์ปริมาณน้ำเก็บกักในอ่างเก็บน้ำที่สำคัญ

	ความจุของ อ่างที่ รนก. ¹ (ล้าน ลบ.ม.)	ปริมาณน้ำในอ่างฯ (%)				ปริมาณน้ำ ไหลลงอ่างฯ (ล้าน m ³)	ปริมาณน้ำ ไหลลงอ่างฯ สะสม ² (ล้าน m ³)	ระดับน้ำ
		15 ก.ย.	16 ก.ย.	17 ก.ย.	18 ก.ย.			
ภาคเหนือ						178.73	9435.74	
- ภูมิพล(ตาก)	13,462	56	56	57	57	69.85	2950.47	-
- สิริกิติ์(อุดรดิตต์)	9,510	75	75	76	76	43.87	3962.92	-
- แม่จืด(เชียงใหม่)	265	65	65	66	66	2.20	130.64	-
- แม่กวง(เชียงใหม่)	263	31	32	33	34	3.04	117.53	ต่ำกว่า 40%
- กิวลม(ลำปาง)	106	70	72	73	72	8.04	532.15	-
- กิวคอง(ลำปาง)	170	92	91	91	90	2.88	215.61	-
- แควน้อย(พิษณุโลก)	939	83	84	88	92	48.85	1526.42	-
ภาคตะวันออกเฉียงเหนือ						105.19	7572.85	
- ห้วยหลวง(อุดรธานี)	135	71	73	74	76	2.29	126.73	-
- น้ำอูน(สกลนคร)	520	109	110	111	112	9.63	865.86	-
- น้ำพุง(สกลนคร)	166	101	102	105	106	4.65	268.51	-
- จุฬารัตน์(ชัยภูมิ)	164	69	69	74	75	3.37	116.53	-
- อุบลรัตน์(ขอนแก่น)	2,431	75	75	75	76	35.53	2852.04	-
- ลำปาว(กาฬสินธุ์)	1,980	79	80	83	84	48.08	2929.25	-
- ลำตะคอง(นครราชสีมา)	314	35	35	35	35	0.17	78.40	ต่ำกว่า 40%
- ลำพระเพลิง(นครราชสีมา)	110	57	56	56	55	0.33	104.30	-
- มูลบ่น(นครราชสีมา)	141	59	59	60	60	0.61	61.62	-
- ลำแซะ(นครราชสีมา)	275	58	58	58	57	0.53	140.95	-
- ลำน้ำรอง(บุรีรัมย์)	121	58	57	57	56	0.00	28.66	-
- ลำปลายมาศ(นครราชสีมา)	98	67	66	0	66	0.00	-	-
ภาคกลาง						58.73	8830.85	
- ป่าสัก(ลพบุรี)	960	44	44	44	45	8.02	2234.81	ต่ำกว่า 50%
- ทับเสลา(อุทัยธานี)	160	62	62	63	64	1.42	61.88	-
- กระเสียว(สุพรรณบุรี)	240	62	62	63	63	2.22	189.00	-
- ศรีนครินทร์(กาญจนบุรี)	17,745	79	79	79	79	22.28	2679.71	-
- วชิราลงกรณ์(กาญจนบุรี)	8,860	72	73	73	73	24.79	3665.45	-
ภาคตะวันออก						6.43	760.80	
- ชุนด่านฯ(นครนายก)	224	63	64	65	66	1.70	164.26	-
- คลองสิียด(ฉะเชิงเทรา)	420	46	46	47	47	0.39	143.97	ต่ำกว่า 50%
- บางพระ(ชลบุรี)	117	87	88	88	88	0.61	85.52	-
- หนองปลาไหล(ระยอง)	164	79	80	80	81	1.01	151.77	-
- ประแสร์(ระยอง)	248	72	75	76	77	2.42	215.28	-
- พระปรัง(สระแก้ว)	97	52	100	0	105	0.16	-	-
- ดอกกราย(ระยอง)	71	74	95	0	95	0.04	-	-
- คลองพระพุทธ(จันทบุรี)	70	75	67	0	67	0.10	-	-
ภาคใต้						23.57	4179.49	
- แก่งกระเจาน(เพชรบุรี)	710	48	48	47	47	1.63	388.15	ต่ำกว่า 50%
- ปรามบุรี(ประจวบคีรีขันธ์)	347	52	52	52	52	0.75	180.87	-
- รัชชประภา(สุราษฎร์ธานี)	5,639	76	76	76	76	12.74	2020.34	-
- บางกลาง(ยะลา)	1,454	63	63	63	63	8.45	1590.13	-

¹รนก. = ระดับน้ำเก็บกัก,ที่มา: กรมชลประทาน

ปริมาณน้ำไหลลงอ่างสะสมตั้งแต่วันที่ 1 มกราคม 2560 ถึงปัจจุบัน

การพยากรณ์อากาศและสภาพอากาศประจำวัน

๑ ลักษณะอากาศทั่วไปและการพยากรณ์อากาศ ประจำวันที่ 19 กันยายน 2560 (เวลา 06.00 น.)

ลักษณะอากาศทั่วไป	
<p>พยากรณ์อากาศ 24 ชั่วโมงข้างหน้า ประเทศไทยมีฝนลดลง เว้นแต่ภาคตะวันออก และภาคใต้ยังคงมีฝนตกมากกว่าภาคอื่นๆ สำหรับทะเลอันดามันตอนบนมีคลื่นสูงประมาณ 2 เมตร ขอให้ชาวเรือเดินเรือด้วยความระมัดระวัง</p> <p>มรสุมตะวันตกเฉียงใต้ที่พัดปกคลุมทะเลอันดามัน ภาคใต้ และอ่าวไทยมีกำลังอ่อนลง ทำให้ประเทศไทยมีฝนลดลง ส่วนคลื่นลมบริเวณทะเลอันดามันตอนบนมีกำลังปานกลาง</p>	
การพยากรณ์อากาศรายภาค	
ภาคเหนือ	มีฝนฟ้าคะนอง ร้อยละ 30 ของพื้นที่ บริเวณจังหวัดแม่ฮ่องสอน เชียงใหม่ ลำพูน ลำปาง สุโขทัย พิษณุโลก กำแพงเพชร และตาก อุณหภูมิต่ำสุด 23-25 องศาเซลเซียส อุณหภูมิสูงสุด 30-33 องศาเซลเซียส ลมตะวันตกเฉียงใต้ ความเร็ว 15-35 กม./ชม.
ภาคกลาง	มีฝนฟ้าคะนอง ร้อยละ 30 ของพื้นที่ ส่วนมากบริเวณจังหวัดราชบุรี กาญจนบุรี อุทัยธานี ชัยนาท และนครสวรรค์ อุณหภูมิต่ำสุด 23-25 องศาเซลเซียส อุณหภูมิสูงสุด 31-33 องศาเซลเซียส ลมตะวันตกเฉียงใต้ ความเร็ว 15-30 กม./ชม.
ภาคตะวันออกเฉียงเหนือ	มีฝนฟ้าคะนอง ร้อยละ 30 ของพื้นที่ ส่วนมากบริเวณจังหวัดขอนแก่น ชัยภูมิ นครราชสีมา บุรีรัมย์ สุรินทร์ ศรีสะเกษ และอุบลราชธานี อุณหภูมิต่ำสุด 24-25 องศาเซลเซียส อุณหภูมิสูงสุด 32-34 องศาเซลเซียส ลมตะวันตกเฉียงใต้ ความเร็ว 15-30 กม./ชม.
ภาคตะวันออก	มีฝนฟ้าคะนอง ร้อยละ 40 ของพื้นที่ บริเวณจังหวัดชลบุรี ระยอง จันทบุรี และตราด อุณหภูมิต่ำสุด 25-27 องศาเซลเซียส อุณหภูมิสูงสุด 29-33 องศาเซลเซียส ลมตะวันตกเฉียงใต้ ความเร็ว 15-35 กม./ชม. ทะเลมีคลื่นสูง 1-2 เมตร บริเวณที่มีฝนฟ้าคะนองคลื่นสูงประมาณ 2 เมตร
ภาคใต้ฝั่งตะวันออก	มีเมฆเป็นส่วนมาก กับมีฝนฟ้าคะนอง ร้อยละ 40 ของพื้นที่ ส่วนมากบริเวณจังหวัดนครศรีธรรมราช พัทลุง สงขลา ปัตตานี ยะลา และนราธิวาส อุณหภูมิต่ำสุด 22-26 องศาเซลเซียส อุณหภูมิสูงสุด 31-34 องศาเซลเซียส ลมตะวันตกเฉียงใต้ ความเร็ว 15-30 กม./ชม. ทะเลมีคลื่นสูงประมาณ 1 เมตร ห่างฝั่งคลื่นสูง 1-2 เมตร
ภาคใต้ฝั่งตะวันตก	มีเมฆเป็นส่วนมาก กับมีฝนฟ้าคะนอง ร้อยละ 40 ของพื้นที่ บริเวณจังหวัดภูเก็ต กระบี่ ตรัง และสตูล อุณหภูมิต่ำสุด 21-25 องศาเซลเซียส อุณหภูมิสูงสุด 31-33 องศาเซลเซียส ตั้งแต่จังหวัดพังงาขึ้นมา: ลมตะวันตกเฉียงใต้ ความเร็ว 20-35 กม./ชม. ทะเลมีคลื่นสูงประมาณ 2 เมตร บริเวณที่มีฝนฟ้าคะนองคลื่นสูงมากกว่า 2 เมตร ตั้งแต่จังหวัดภูเก็ตลงไปลมตะวันตกเฉียงใต้ ความเร็ว 15-35 กม./ชม. ทะเลมีคลื่นสูง 1-2 เมตร บริเวณที่มีฝนฟ้าคะนองคลื่นสูงประมาณ 2 เมตร

ที่มา: กรมอุตุนิยมวิทยา

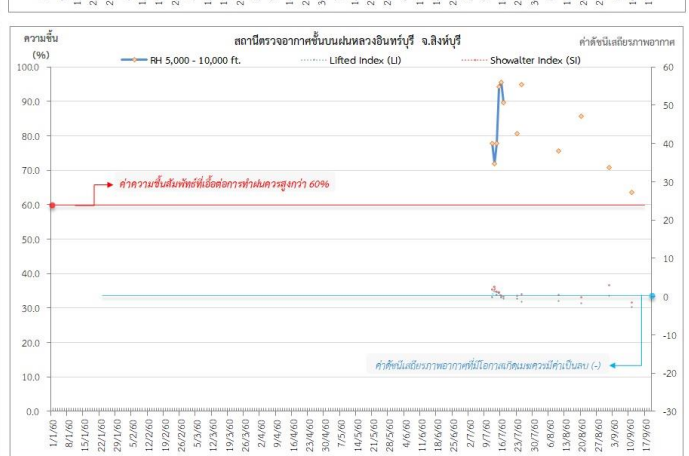
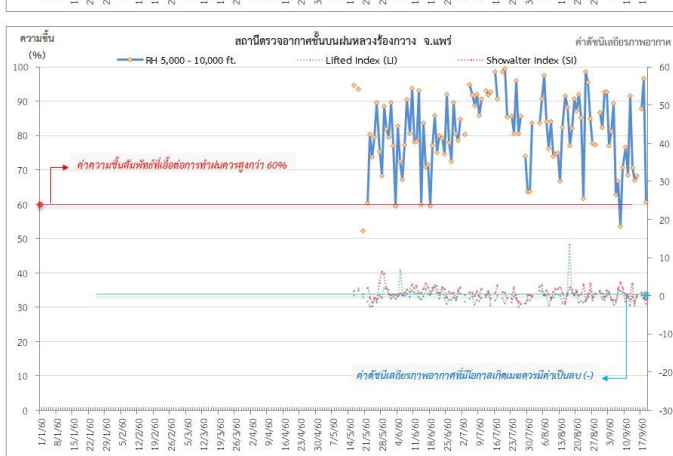
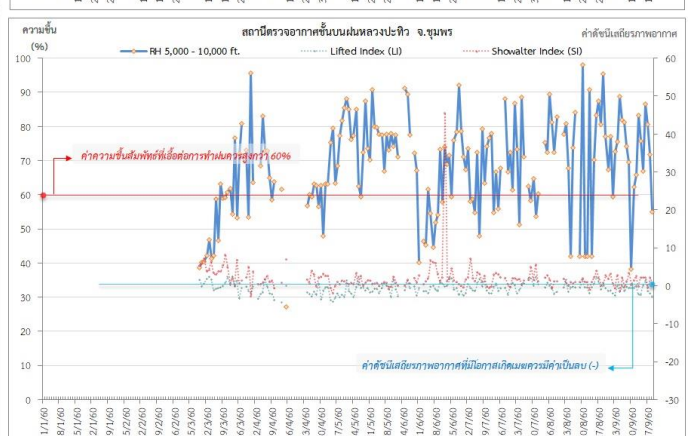
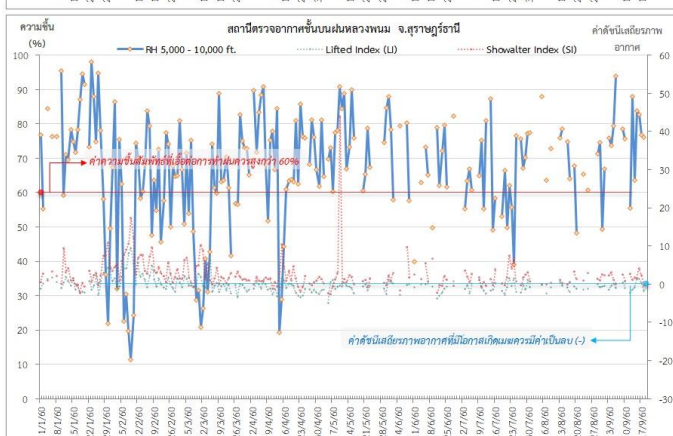
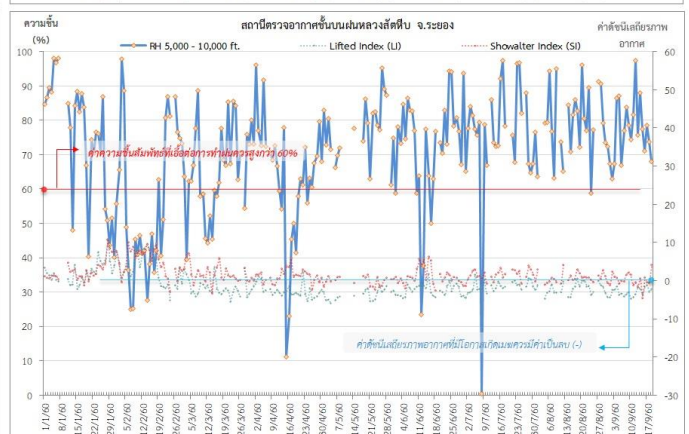
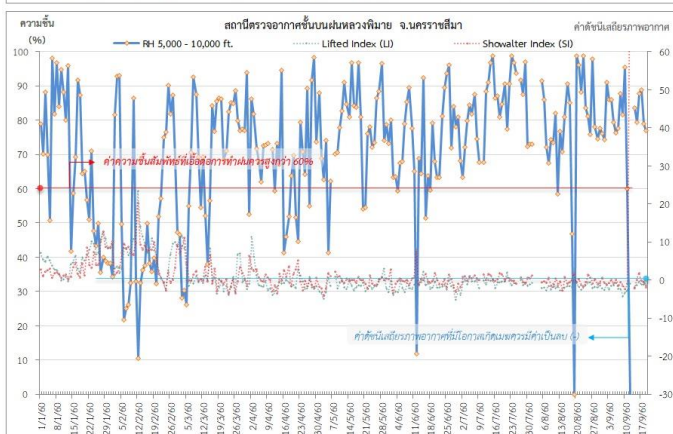
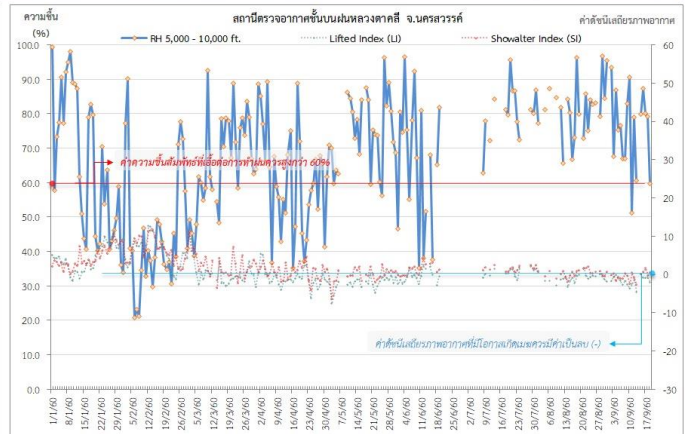
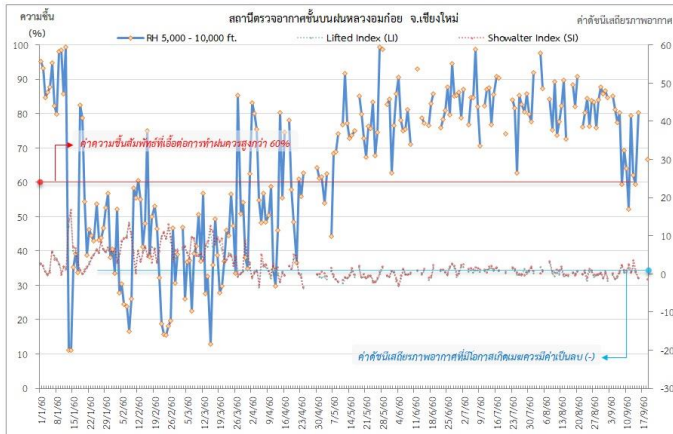
๑ ข้อมูลความชื้นจากการตรวจอากาศชั้นบน (Sounding) ระยะเวลาสูง 5,000 - 10,000 ฟุต

ภาค	สถานีตรวจอากาศ	ความชื้นสัมพัทธ์ (%)					เสถียรภาพ อากาศ
		15 ก.ย.	16 ก.ย.	17 ก.ย.	18 ก.ย.	19 ก.ย.	
ภาคเหนือ	สถานีเรดาร์ฝนหลวงอมก๋อย	59.5	59.5	59.5	59.5	59.5	เสถียรภาพ
	สถานีตรวจอากาศเคลื่อนที่ร้องกวาง	66.9	66.9	66.9	66.9	66.9	ไม่เสถียรภาพ
ภาคกลาง	สถานีเรดาร์ฝนหลวงตาคี	-	-	-	-	-	ไม่มีข้อมูล
	สถานีตรวจอากาศเคลื่อนที่อินทร์บุรี	-	-	-	-	-	ไม่มีข้อมูล
ภาคตะวันออกเฉียงเหนือ	สถานีเรดาร์ฝนหลวงพิมาย	83.5	83.5	83.5	83.5	83.5	ไม่เสถียรภาพ
ภาคตะวันออก	สถานีเรดาร์ฝนหลวงสัตหีบ	87.9	87.9	87.9	87.9	87.9	เสถียรภาพ
ภาคใต้	สถานีเรดาร์ฝนหลวงพนม	63.5	63.5	63.5	63.5	63.5	เสถียรภาพ
	สถานีตรวจอากาศเคลื่อนที่ประทิว	75.8	75.8	75.8	75.8	75.8	เสถียรภาพ

หมายเหตุ : สภาพอากาศมีเสถียรภาพ(Stable) หมายถึงสภาพอากาศที่มีโอกาสน้อยหรือไม่มีโอกาสในการเกิดเมฆในแนวตั้งเพื่อพัฒนาตัวกลายเป็นกลุ่มฝนสภาพอากาศไม่มีเสถียรภาพ(Unstable) หมายถึงสภาพอากาศที่มีโอกาสเกิดเมฆในแนวตั้งและพัฒนาตัวเป็นกลุ่มฝน

๑ กราฟแสดงแนวโน้มความชื้นอากาศชั้นบนและดัชนีเสถียรภาพอากาศ (ระหว่างวันที่ 1 มกราคม - 19 กันยายน 2560)

กราฟแสดงผลตรวจอากาศชั้นบน (ระยะ 5,000 - 10,000 ฟุต) ตั้งแต่วันที่ 1 มกราคม 2560 - ปัจจุบัน



หมายเหตุ

- ระยะความสูง 5,000-10,000 ฟุต เป็นระดับเพดานบินในการปฏิบัติการฝนหลวง (ระดับฐานเมฆ)
- ค่าความชื้นสัมพัทธ์ที่ระดับความสูงกว่า 60% ขึ้นไป
- ดัชนีเสถียรภาพชั้นอากาศที่มีโอกาสเกิดมรสุมทวีปเป็นลบ (-)
- L: Lifted Index คือค่าดัชนีเสถียรภาพชั้นอากาศระดับต่ำ
- SI: Showalter Index คือค่าดัชนีเสถียรภาพชั้นอากาศระดับกลาง

การปฏิบัติการฝนหลวงประจำวัน

๐ สรุปผลปฏิบัติการฝนหลวงประจำวันที 18 กันยายน 2560

ภาค/หน่วยฯ	หน่วยปฏิบัติการฯ (หน่วย)	เครื่องบิน ฝล./ทอ. (ลำ)	จำนวนเที่ยวบิน (เที่ยว)	จำนวนชั่วโมงบิน (ชั่วโมง)	ปริมาณสารฝนหลวง (ตัน/Agl, CaCl ₂ น้ด(ทำฝน)/Agl น้ด(ย้บยั้ง ลูกเห็บ))	จังหวัดที่มีการรายงานฝนตก (จำนวนจังหวัด/อ่างเก็บน้ำเป้าหมาย)
เหนือ	2	7/-	0	0:00	-/-,-/-	-/-
- เชียงใหม่	1	3/-	0	0:00	0.00	ไม่ปฏิบัติการฝนหลวง เนื่องจากลมชั้นบนมีกำลังแรง ส่งผลให้เมฆในพื้นที่เป้าหมาย(พื้นที่ลุ่มรับน้ำเขื่อนภูมิพลและเขื่อนแม่กวงอุดมธารา) พัฒนาตัวช้าและสลายตัวเร็ว
- ตาก	1	4/-	0	0:00	0.00	ไม่ปฏิบัติการฝนหลวง เนื่องจาก ลมชั้นบนมีกำลังแรง ก็มีเมฆชั้นกลางปกคลุมหนาแน่น ส่งผลให้เมฆคิวมูลัสในพื้นที่เป้าหมาย(เขื่อนภูมิพล) ไม่พัฒนาตัว
กลาง	2	3/2	0	0:00	-/-,-/-	-/-
- กาญจนบุรี	1	3/-	0	0:00	0.00	ไม่ปฏิบัติการฝนหลวง เนื่องจาก ลมชั้นบนมีกำลังแรง ส่งผลให้กลุ่มเมฆบริเวณพื้นที่เป้าหมาย ลุ่มรับน้ำเขื่อนศรีนครินทร์ และลุ่มรับน้ำเขื่อนวชิราลงกรณ์ไม่พัฒนาตัว
- ลพบุรี	1	-/2	0	0:00	0.00	ไม่ปฏิบัติการฝนหลวง เนื่องจากกลุ่มเมฆในพื้นที่เป้าหมาย(พื้นที่ลุ่มรับน้ำเขื่อนลำตะคอง) ไม่มีการพัฒนาตัวและกลุ่มเมฆไม่เข้าเงื่อนไขในการปฏิบัติการวิจัย
ตะวันออกเฉียงเหนือ	1	3/1	2	2.55	3.00/-,-/-	-/-
- นครราชสีมา	1	3/1	2	2.55	3.00	ไม่มีฝนตก
ตะวันออก	1	3/-	3	4:00	2.10/-,-/-	-/-
- ระยอง	1	3/-	3	4:00	2.10	ไม่มีฝนตก
ใต้	1	3/-	0	0:00	-/-,-/-	-/-
- หัวหิน	1	3/-	0	0:00	0.00	ไม่ปฏิบัติการฝนหลวง เนื่องจาก สภาพอากาศมีกระแสลมแรง (22 น้อต) ทำให้เมฆคิวมูลัสไม่ก่อตัวและสลายตัวรวดเร็ว
รวม	7	19/3	5.00	6:55	5.10/-,-/-	-/-

๑ สรุปผลรวมปฏิบัติการตั้งแต่เริ่มตั้งหน่วยปฏิบัติการฝนหลวง (3 มีนาคม - 18 กันยายน 2560)

ตั้งแต่เริ่มตั้งหน่วยปฏิบัติการฝนหลวง เมื่อวันที่ 3 มีนาคม - 18 กันยายน 2560 มีการขึ้นปฏิบัติการฝนหลวง จำนวน 182 วัน มีวันฝนตกจากการปฏิบัติการฝนหลวงคิดเป็นร้อยละ 97.2 ขึ้นปฏิบัติงานจำนวน 3,049 เที่ยวบิน (4,412:32 ชั่วโมงบิน) ปริมาณการใช้สารฝนหลวง 2,643.33 ตัน พลุซิลเวอร์ไอโอไดต์สำหรับภารกิจปฏิบัติการฝนหลวง จำนวน 433 นัด พลุแคลเซียมคลอไรด์ สำหรับภารกิจปฏิบัติการฝนหลวง จำนวน 56 นัด และพลุซิลเวอร์ไอโอไดต์สำหรับภารกิจปฏิบัติการยับยั้งความรุนแรงพายุลูกเห็บ จำนวน 1,236 นัด จังหวัดที่มีรายงานฝนตกรวม 56 จังหวัด และทำให้มีปริมาณน้ำไหลเข้าอ่างสะสมรวม 3,767.84 ล้าน ลบ.ม.

ภาค - ศูนย์/หน่วยปฏิบัติการฯ	ขึ้นบิน (วัน)	ฝนตก (วัน)	จำนวน เที่ยวบิน (เที่ยว)	จำนวน ชั่วโมงบิน (ชั่วโมง)	ปริมาณ สารฝนหลวง (ตัน/AgI,CaCl ₂ นัด (ทำฝน)/AgIนัด(ยับยั้ง ลูกเห็บ))	จังหวัดที่มีรายงานฝนตก (ทั้งการสังเกตด้วยสายตา/ การตรวจวัดด้วยเรดาร์ และ เครื่องวัดน้ำฝนอัตโนมัติ)	ปริมาตร น้ำไหลลง อ่างเก็บน้ำสะสม (ล้าน ลบ.ม.)
เหนือ	128	126	896	1381:10	885.40/433,-/1236	15 จังหวัด	2,085.35
- เชียงใหม่ (เปิดหน่วยฯ 3 มี.ค. 60 เป็นต้นไป)	104	100	484	709:15	489.10/15,-/1236	บริเวณที่มีฝนตก ได้แก่ จ.กำแพงเพชร จ.เชียงใหม่ จ.แพร่ จ.แม่ฮ่องสอน จ.น่าน จ.ลำปาง จ.ลำพูน จ.สุโขทัย จ.เชียงราย จ.พะเยา จ.ตาก (11 จังหวัด)	ภูมิพล 1,693.87 สิริกิติ์ 341.01 แม่จัต 7.75 แม่กวัง 40.07 กิ่วลม 1.82 แควน้อย 0.83
- พิษณุโลก (เปิดหน่วยฯ ระหว่างวันที่ 1-21 ก.ค. 60)	59	56	167	312:10	149.000/418,-/-	บริเวณที่มีฝนตก ได้แก่ จ.กำแพงเพชร จ.เชียงใหม่ จ.ตาก จ.พิจิตร จ.น่าน จ.พิษณุโลก จ.เพชรบูรณ์ จ.แพร่ จ.ลำพูน จ.สุโขทัย จ.หนองบัวลำภู จ.ลำปาง จ.นครสวรรค์ จ.ชัยภูมิ จ.เลย จ.อุดรธานี (16 จังหวัด)	
- ตาก (เปิดหน่วยฯ 1 มี.ย. 60 เป็นต้นไป)	56	55	245	368:35	240.30/-,-/-	บริเวณที่มีฝนตก ได้แก่ จ.กำแพงเพชร จ.เชียงใหม่ จ.ตาก จ.น่าน จ.ลำปาง จ.ลำพูน (6 จังหวัด)	
กลาง	130	127	661	916:37	507.63/-,46/-	11 จังหวัด	1,378.33
- นครสวรรค์ (เปิดหน่วยฯ ระหว่างวันที่ 3 - 30 มี.ค. 60)	13	13	33	50:25	33.000/-,-/-	บริเวณที่มีฝนตก ได้แก่ จ.ชัยนาท จ.นครสวรรค์ จ.ลพบุรี จ.สิงห์บุรี จ.เพชรบูรณ์(ตอนล่าง) จ.พิจิตร จ.อุทัยธานี จ.กาญจนบุรี (8 จังหวัด)	ป่าสักฯ 73.17 กระเสียว 7.63 ศรีนครินทร์ 847.08 วชิราลงกรณ์ 450.45
- กาญจนบุรี (เปิดหน่วยฯ ระหว่างวันที่ 1 เม.ย.-31 ก.ค. 60)	82	80	270	406:20	231.93/-,-/-	บริเวณที่มีฝนตก ได้แก่ จ.กาญจนบุรี จ.นครปฐม จ.ชัยนาท จ.พระนครศรีอยุธยา จ.สุพรรณบุรี จ.อ่างทอง จ.สิงห์บุรี จ.อุทัยธานี จ.ตาก จ.นครสวรรค์ (10 จังหวัด)	

ภาค - ศูนย์/หน่วยปฏิบัติการ	ขึ้นบิน (วัน)	ฝนตก (วัน)	จำนวน เที่ยวบิน (เที่ยว)	จำนวน ชั่วโมงบิน (ชั่วโมง)	ปริมาณ สารฝนหลวง (ตัน/AgI, CaCl ₂ นัต (ทำฝน)/AgI นัต(ยับยั้ง ลูกเห็บ))	จังหวัดที่มีรายงานฝนตก (ทั้งการสังเกตด้วยสายตา/ การตรวจวัดด้วยเรดาร์ และ เครื่องวัดน้ำฝนอัตโนมัติ)	ปริมาตร น้ำไหลลง อ่างเก็บน้ำสะสม (ล้าน ลบ.ม.)
- ลพบุรี (เปิดหน่วยฯ 3 มี.ค.-30 มิ.ย. 60 และตั้งแต่วันที่ 21 ก.ค. 60 เป็นต้นไป)	77	73	301	373:02	205.00/-,46/-	บริเวณที่มีฝนตก ได้แก่ จ.กาญจนบุรี จ.ชัยนาท จ.นครสวรรค์ จ.พระนครศรีอยุธยา จ.ลพบุรี จ.สระบุรี จ.สิงห์บุรี จ.สุพรรณบุรี จ.อ่างทอง จ.อุทัยธานี จ.เพชรบูรณ์ (ตอนล่าง) จ.นครราชสีมา (12 จังหวัด)	
- ราชบุรี (เปิดหน่วยฯ ตั้งแต่วันที่ 1 ส.ค. 60 เป็นต้นไป)	15	15	56	84:50	37.70/-,-/-	บริเวณที่มีฝนตก ได้แก่ จ.กาญจนบุรี จ.สุพรรณบุรี จ.ชัยนาท (3 จังหวัด)	
ตะวันออกเฉียงเหนือ	124	117	433	635:05	486.60/-,10/-	17 จังหวัด	77.32
- นครราชสีมา (เปิดหน่วยฯ 1 เม.ย. 60 เป็นต้นไป)	101	94	290	413:05	343.60/-,10/-	บริเวณที่มีฝนตก ได้แก่ จ.นครราชสีมา จ.บุรีรัมย์ จ.อุบลราชธานี จ.ชัยภูมิ จ.ร้อยเอ็ด จ.มหาสารคาม (6 จังหวัด)	น้ำพุ 0.4 ลำปาว 12.45 ลำตะคอง 28.24 ลำพระเพลิง 19.49 มูลบน 3.31 ลำแจะ 5.87 ลำนางรอง 1.54 ลำปลายมาศ 0.882 สิรินธร 5.14
- อุดรธานี (เปิดหน่วยฯ ระหว่างวันที่ 15 มี.ค. 60 - 1 พ.ค. 60)	22	20	54	77:35	54.000/-,-/-	บริเวณที่มีฝนตก ได้แก่ จ.กาฬสินธุ์ จ.ขอนแก่น จ.ชัยภูมิ จ.นครพนม จ.เลย จ.สกลนคร จ.หนองคาย จ.หนองบัวลำภู จ.อุดรธานี (9 จังหวัด)	
- ขอนแก่น (เปิดหน่วยฯ ระหว่างวันที่ 1 พ.ค. - 31 พ.ค. 60)	15	14	42	65:40	42.000/-,-/-	บริเวณที่มีฝนตก ได้แก่ จ.กาฬสินธุ์ จ.ขอนแก่น จ.ชัยภูมิ จ.บุรีรัมย์ จ.มหาสารคาม จ.สกลนคร จ.อุดรธานี จ.นครราชสีมา (8 จังหวัด)	
- บุรีรัมย์ (เปิดหน่วยฯ ระหว่างวันที่ 3 - 30 มี.ค. 60)	19	19	47	78:45	47.000/-,-/-	บริเวณที่มีฝนตก ได้แก่ จ.นครราชสีมา จ.บุรีรัมย์ จ.มหาสารคาม จ.ยโสธร จ.ร้อยเอ็ด จ.ศรีสะเกษ จ.สุรินทร์ (7 จังหวัด)	
ตะวันออก	129	128	609	853:15	432.20/-,-/-	7 จังหวัด	75.90
- จันทบุรี (เปิดหน่วยฯ ระหว่างวันที่ 3 มี.ค. - 19 เม.ย. 60)	30	30	142	203:00	100.200/-,-/-	บริเวณที่มีฝนตก ได้แก่ จ.จันทบุรี จ.ฉะเชิงเทรา จ.ชลบุรี จ.ปราจีนบุรี จ.ระยอง จ.สระแก้ว จ.ตราด (7 จังหวัด)	คลองสิียด 63.74 หนองปลาไหล 1.29 ประแสร์ 2.76 พระปรัง 7.831

ภาค - ศูนย์/หน่วยปฏิบัติการฯ	ขึ้นบิน (วัน)	ฝนตก (วัน)	จำนวน เที่ยวบิน (เที่ยว)	จำนวน ชั่วโมงบิน (ชั่วโมง)	ปริมาณ สารฝนหลวง (ตัน/AgI, CaCl ₂ น้ด (ทำฝน)/AgI น้ด(ยับยั้ง ลูกเห็บ))	จังหวัดที่มีรายงานฝนตก (ทั้งการสังเกตด้วยสายตา/ การตรวจวัดด้วยเรดาร์ และ เครื่องวัดน้ำฝนอัตโนมัติ)	ปริมาตร น้ำไหลลง อ่างเก็บน้ำสะสม (ล้าน ลบ.ม.)
- สระแก้ว (เปิดหน่วยฯ ระหว่างวันที่ 20 เม.ย.-31 ก.ค. 60)	67	67	321	389:10	228.500/-,-/-	บริเวณที่มีฝนตก ได้แก่ จ.จันทบุรี จ.ฉะเชิงเทรา จ.ชลบุรี จ.ปราจีนบุรี จ.สระแก้ว จ.ระยอง (6 จังหวัด)	ดอกกราย 0.277
- ระยอง (เปิดหน่วยฯ ตั้งแต่วันที่ 1 ส.ค. 60 เป็นต้นไป)	32	31	146	261:05	103.50/-,-/-	บริเวณที่มีฝนตก ได้แก่ จ.ฉะเชิงเทรา จ.สระแก้ว (2 จังหวัด)	
ได้	96	95	450	626:25	331.50/-,-/-	6 จังหวัด	150.94
- หัวหิน (เปิดหน่วยฯ ระหว่างวันที่ 3 มี.ค. 60 – 31พ.ค. 60 และตั้งแต่วันที่ 17 ก.ค. 60 เป็นต้นไป)	92	91	434	592:45	299.50/-,-/-	บริเวณที่มีฝนตก ได้แก่ จ.ประจวบคีรีขันธ์ จ.เพชรบุรี จ.ราชบุรี (3 จังหวัด)	แก่งกระจาน 80.38 ปราณบุรี 19.79 บางลา 50.77
- สงขลา (เปิดหน่วยฯ ระหว่างวันที่ 3 มี.ค. – 20 เม.ย. 60)	16	16	16	33:40	32.000/-,-/-	บริเวณที่มีฝนตก ได้แก่ จ.พัทลุง จ.ยะลา จ.นราธิวาส (3 จังหวัด)	

กลุ่มวิชาการปฏิบัติการฝนหลวง กองปฏิบัติการฝนหลวง กรมฝนหลวงและการบินเกษตร